

# Relatório Anual Programa de Integridade

Gerência de Compliance e Auditoria

Fevereiro/2023



FUNDAÇÃO  
**renova**

# PROGRAMA DE INTEGRIDADE

O Programa de Integridade foi desenvolvido para **promover o valor Integridade** na Fundação Renova. É composto por seis pilares focados na **Prevenção, Detecção e Resposta**.

## Prevenção

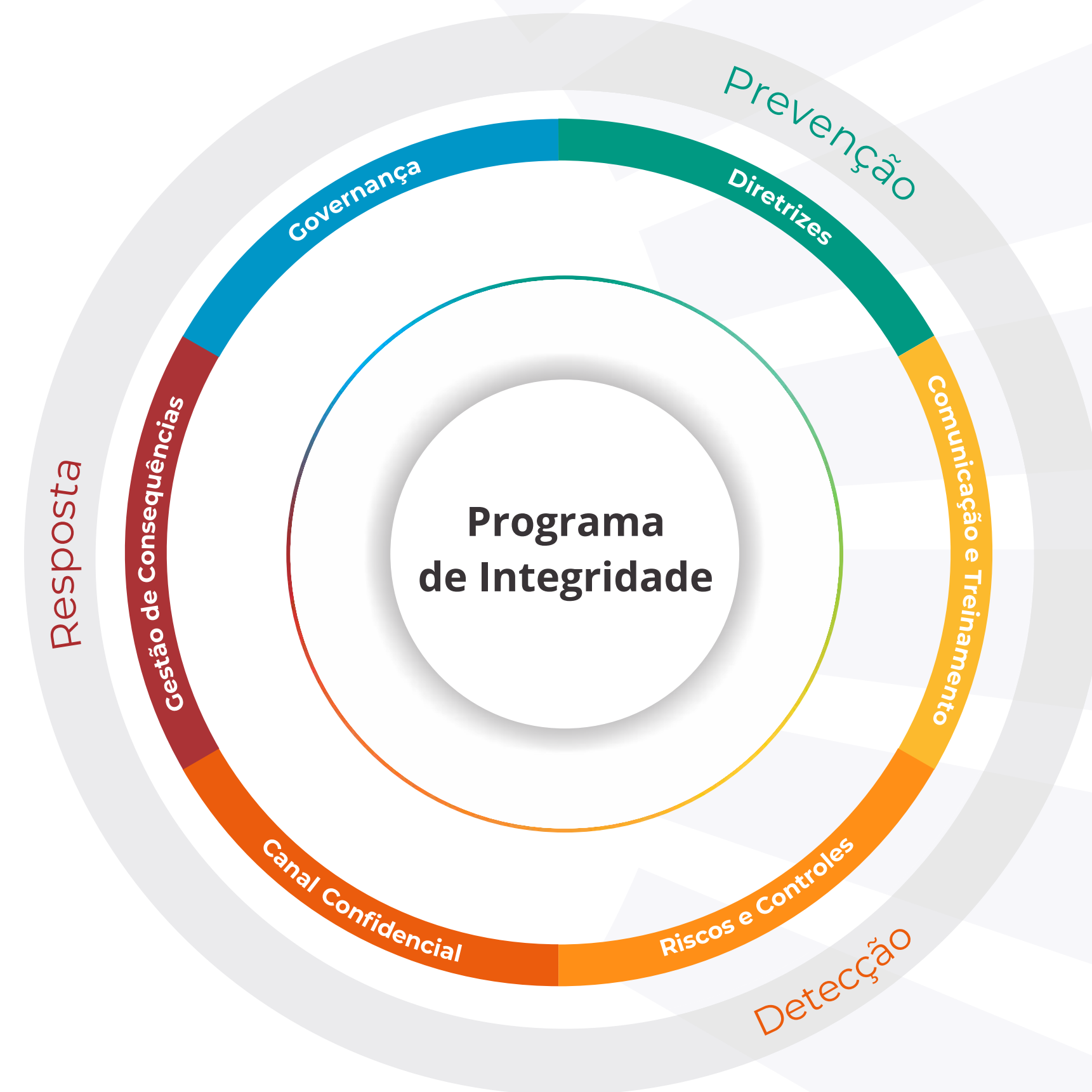
Os caminhos para promover a cultura de prevenção são uma governança sólida, regras e controles claros e objetivos, bem como ações contínuas de comunicação e treinamento.

## Detecção

Para garantir o funcionamento correto do Programa, a Fundação Renova executa ações de monitoramento e verificação por meio de controles e oferece o Canal Confidencial: um meio seguro para relatar indícios ou suspeitas de fraude, corrupção e atos que violem o Código de Conduta.

## Resposta

Adoção de medidas para a correção dos desvios de conduta confirmados por meio da aplicação de medidas disciplinares de forma transparente e equitativa, além de ações de aprimoramento de processos e controles.



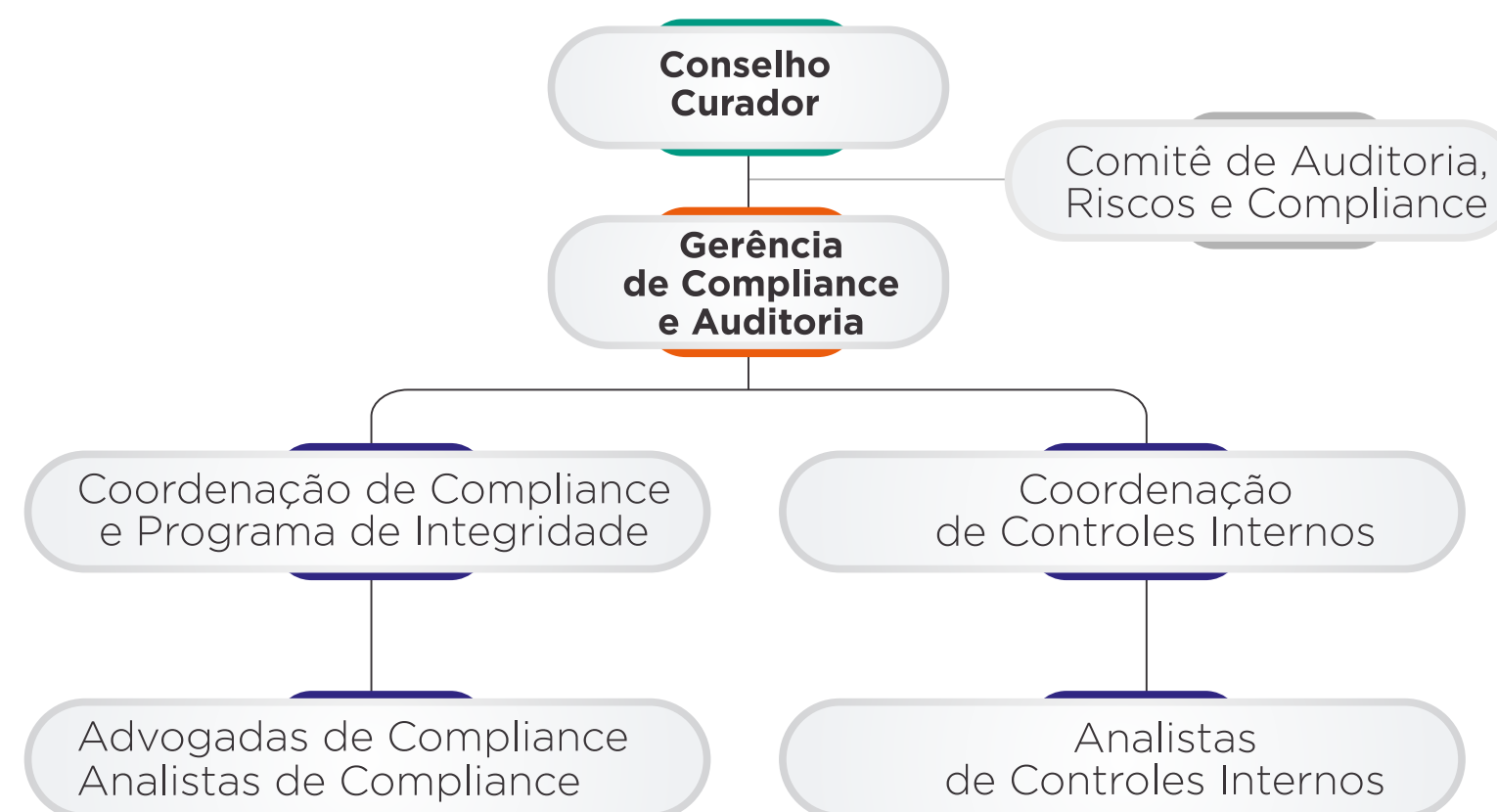
# GOVERNANÇA

A Gerência de Compliance é responsável por todo o **Programa de Integridade** e está estabelecida no Estatuto da Fundação Renova. Zela pela governança do programa, com total autonomia, e se reporta diretamente ao Conselho Curador.

Sua principal atribuição é estabelecer, em conjunto com as áreas da Fundação, ações e práticas que promovam o valor Integridade. Além disso:

- ➔ Mantém as diretrizes do programa atualizadas e revisadas.
- ➔ Direciona para tratamento os casos de não conformidade e desvios de comportamento

## Estrutura de Compliance e Controles Internos



Os comitês se reúnem periodicamente para tratar de temas relevantes para a Fundação Renova ligados a Compliance.

### Comitês existentes e periodicidade das reuniões

- ➔ Comitê Interno de Compliance\* - semanal
- ➔ Comitê Antifraude - mensal
- ➔ Comitê de Conduta e Compliance - mensal
- ➔ Comitê de Compliance, Riscos e Auditoria - mensal
- ➔ Acompanhamento do Programa de Compliance e casos sensíveis do Canal Confidencial para membros do conselho curador - bimestral
- ➔ Comitê de Gestão de Consequências - sob demanda

Semestralmente é preparado um **relatório de prestação de contas** das ações de Compliance para o **Comitê Interfederativo** e para o **Ministério Público**.

\* O Comitê Interno exerce função deliberativa quanto ao nível de risco do fornecedor, bem como quanto a adoção de controles preventivos e/ou mitigatórios para gerenciar riscos identificados.

## DIRETRIZES

As diretrizes do **Programa de Integridade** são estabelecidas a partir do **Código de Conduta**. Ele é o documento que norteia o Programa e traz os **Valores da Fundação Renova**. Os princípios éticos que orientam todas as ações da Fundação são descritos com base nos Valores.

O Programa de Integridade contém outros documentos relevantes para seu correto funcionamento. Entre eles:

- ➔ Política Anticorrupção
- ➔ Política de Interação com Agentes Públicos
- ➔ Política do Programa de Integridade
- ➔ Código de Conduta para terceiros



As revisões anuais do Código e das Políticas são **discutidas no Comitê de Conduta e Compliance\*** e no Comitê de Auditoria, Riscos e Compliance e **aprovadas pelo Conselho Curador**.

O compromisso com o cumprimento das normas de conduta é **firmado formalmente por 100% dos empregados e executivos**.



### Acesse os documentos

- ➔ Código de Conduta Interno
- ➔ Código de Conduta para Terceiros
- ➔ Política Anticorrupção

\* Compõem esse fórum, além de Compliance, a Diretoria, a Presidência, Recursos Humanos, Direitos Humanos e Jurídico. O Programa de Compliance está em constante alinhamento com essas áreas e principalmente com a estratégia e cultura organizacionais.

# COMUNICAÇÃO E TREINAMENTO

As ações de comunicação e treinamento orientam os empregados e terceiros para que possam tomar **decisões** baseados na **ética** e na **responsabilidade**. O objetivo é engajá-los para que as **políticas e as diretrizes de compliance** sejam compreendidas e aplicadas no seu dia a dia, em alinhamento com a cultura organizacional.

Essas ações buscam ainda formar na liderança o entendimento de Integridade como estratégia de gestão.



Os colaboradores são treinados nos **temas** relacionados ao **Programa de Integridade**, como por exemplo:

- ➔ Diretrizes da Política Anticorrupção
- ➔ Concessão e recebimento de brindes, presentes e hospitalidades
- ➔ Interação com agentes públicos
- ➔ Código de Conduta

## Comunicados

**+2.500**

pessoas alcançadas em cada tema

## Brindes

**+2.000**

distribuídos

## Cartilhas

**+2.500**

entregues

## Bate-papos Compliance

**+1.510**

participantes

### Temas

- ➔ Dia do Combate à Corrupção
- ➔ Mês da Integridade

### Encontros

- ➔ Seminários de Compliance e Direitos Humanos
- ➔ Três linhas de defesa e Gestão de Riscos de Compliance
- ➔ Integridade para a alta liderança dos fornecedores
- ➔ Bate-papo com a alta liderança da Fundação
- ➔ Canal Confidencial
- Brindes, presentes e hospitalidades

### Assuntos

- ➔ Conflito de interesses
- ➔ Segregação de funções
- ➔ Vazamento de informações
- ➔ Brindes, presentes e hospitalidades

### Temas

- ➔ Cidadania e Integridade de Mãos Dadas
- ➔ Implantação do Programa de Integridade para micro e pequenas empresas

## AÇÕES INTEGRADAS DE COMUNICAÇÃO

Alinhamento constante com as políticas e diretrizes

# COMUNICAÇÃO E TREINAMENTO

## Mês da Integridade

O Mês da Integridade foi uma iniciativa da **Gerência de Compliance e Auditoria** para aproximar os colaboradores internos e terceiros da Fundação Renova da pauta de conformidade.

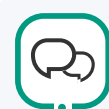
Foram realizados diversos eventos, como treinamentos, bate-papos, visitas presenciais e materiais de comunicação para desenvolver a integração de cada colaborador com o Valor Integridade.

Foi reforçado o papel de Compliance, Auditoria e Controles Internos como suporte de todas as equipes da Renova nesse sentido.

O resultado foi a aproximação de Compliance com as demais áreas da Fundação Renova e o **reforço da cultura da Integridade**.

## Resultados alcançados

**Bate-papo com Compliance**



**846** participantes

**Eventos presenciais**



**8** encontros Café com Compliance

**Treinamento de Integridade**



**100%** empregados treinados

**Cartilhas**



**119** cartilhas de implantação do Programa de Integridade para Micro e Pequenas Empresas distribuídas

**Código de Conduta**

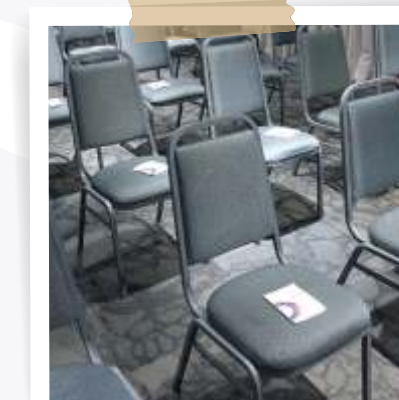


**80** Códigos de Conduta entregues para a alta liderança dos fornecedores

**Brindes**



**1.500** brindes alusivos à Integridade – Porta-cartões para celular



# RISCOS E CONTROLES

A Fundação Renova realiza anualmente a **reavaliação dos riscos de corrupção e de fraude** inerentes às suas atividades.

Controles e rotinas são implementadas para prevenir e mitigar a materialização de tais riscos. Alguns controles: análise de riscos de compliance de terceiros - due diligence, análise de conflito de interesses, processo de aprovação para concessão ou recebimento de brindes, presentes, hospitalidades e outras coisas de valor, monitoramento contínuo de transações sensíveis, gestão de parceiros de negócios (Bps), análise de minutas contratuais (*escalation protocol*).

## Resultados 2022

### Prevenção a fraudes em processos indenizatórios

**14 mil** pessoas alcançadas  
**575 mil** acessos à notícia publicada no site  
**13 mil** engajamentos com as publicações  
**543** interações recebidas  
**20** publicações nas redes sociais

O esforço para exercitar a prevenção a fraudes é crescente. O foco é a redução do número de fraudes, com ênfase na cultura e no engajamento.

### Análise de fornecedores e terceiros

**R\$ 4,12 bi**  
{ valor total de **1.418** transações analisadas  
**2.440** fornecedores/parceiros cadastrados  
**756** contratos ativos  
{ **137** classificados como alto risco  
  **33** classificados como críticos  
**Média mensal**  
**208** due diligences  
**28** deliberações do Comitê Interno de Compliance

Todos os fornecedores e terceiros da Fundação Renova passam por verificações – background checks – antes das contratações para detectar eventuais riscos na interação.

### Prevenção ao conflito de interesses

**686** empregados preencheram a declaração de vínculos no ciclo anterior  
**150** recomendações foram direcionadas de forma preventiva (risco potencial e real)  
**3** gestões de consequências foram aplicadas

Todas as declarações dos empregados são analisadas e tratadas com recomendações, se necessário.

A área de Compliance também conduz análise de colaboradores mapeados em processos críticos ou quando mapeados em recomendação de APRO (documentos submetidos à aprovação do Conselho Curador).

Candidatos às vagas sensíveis na Fundação Renova também passam por análise de compliance.



# RISCOS E CONTROLES

## Monitoramento de transações sensíveis e indicador de conformidade

Esse monitoramento faz parte das iniciativas que medem a aderência da Fundação às diretrizes vigentes. É feito por meio de controles e testes para garantir o funcionamento do Programa na prática. Resulta na avaliação do desempenho e da conformidade dos processos, além da promoção de adequações e melhorias.

É uma atividade fundamental para um **sistema de gestão eficaz**, necessário principalmente em processos críticos – aqueles cujas transações apresentam riscos elevados como fraude, corrupção e uso indevido de valores.

Em 2022, a equipe de controles internos implantou um sistema que automatiza a análise dos dados gerados via SAP e outras bases disponibilizadas por agentes terceiros. Este sistema proporciona segurança quanto a assertividade dos monitoramentos, além de agilidade. Isso oportuniza melhor tratativa de não conformidades e aperfeiçoamento dos processos da Fundação.



### Evolução nos controles

Em 2022, tivemos redução de **44,1%** nos pontos detectados em relação a 2021, com o mesmo volume de monitoramentos

Pontos detectados



9 monitoramentos recorrentes

### Investimentos nos controles internos

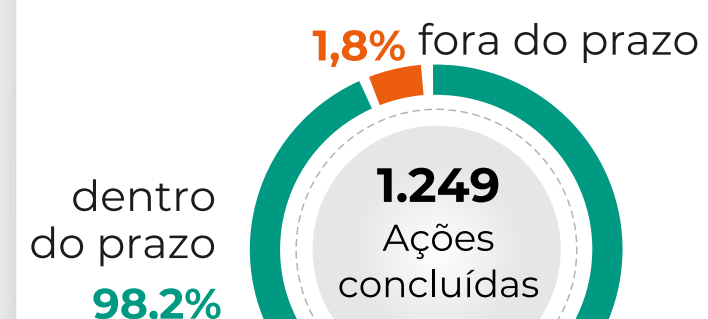
**+17 mil** horas investidas

**13** trabalhos de monitoramento de transações sensíveis

**9** recorrentes

**4** demandas especiais

### Indicador de conformidade



Em 2022, das 1.249 ações concluídas, 237 tiveram origem nas auditorias externas finalísticas de programas do TTAC. Representam **19%** das ações acompanhadas em 2022. As demais ações são oriundas de controles de compliance, monitoramento de riscos ou auditorias internas.

Considera o cumprimento, dentro do prazo, dos planos de ação definidos para mitigar riscos e eliminar não conformidades identificadas



As auditorias externas finalísticas foram adicionadas para aumentar a conformidade dos programas e, como consequência, contribuir para o atendimento das cláusulas do TTAC.

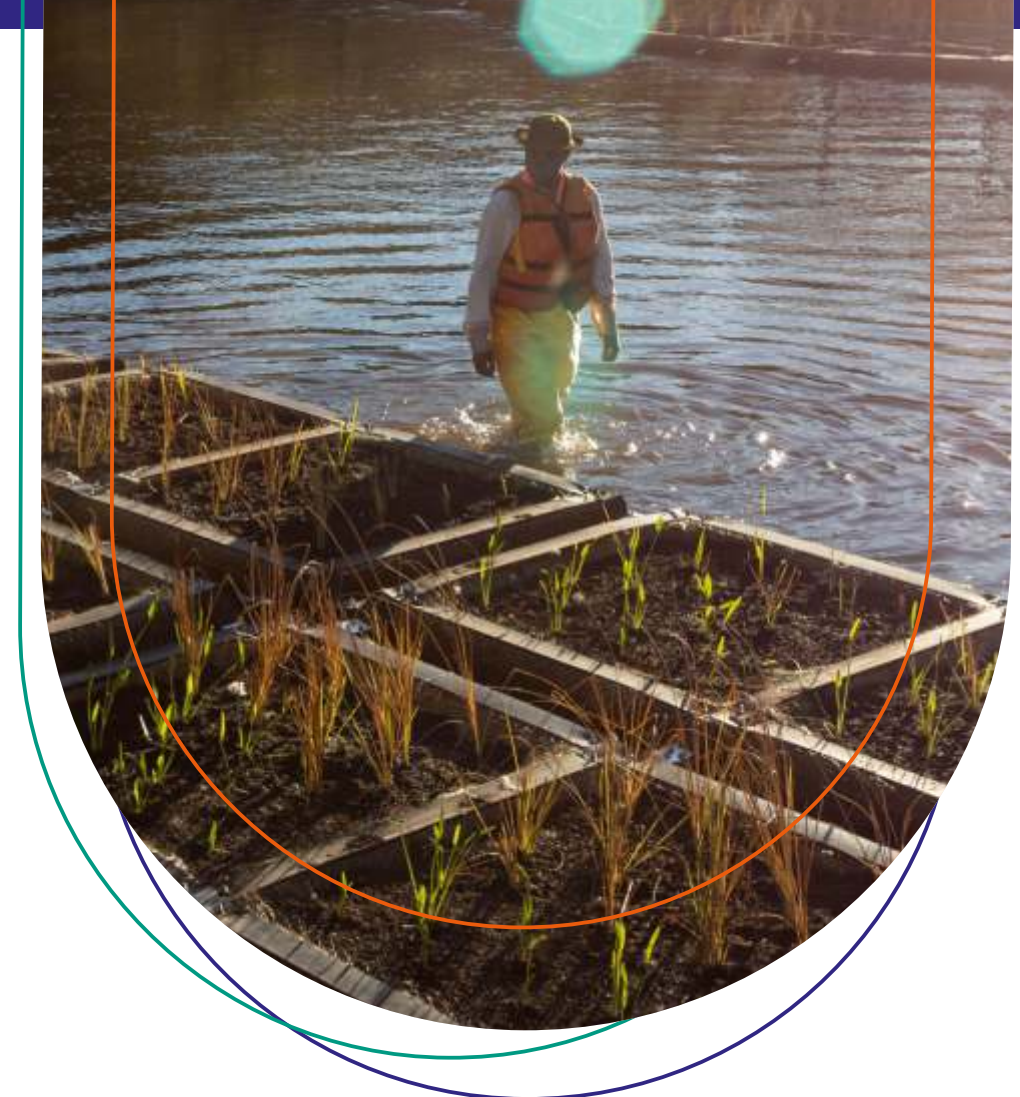


# CANAL CONFIDENCIAL

O Canal Confidencial é o meio oficial para que qualquer pessoa possa relatar possíveis infrações ao Código de Conduta e às políticas, normas e legislação vigente, envolvendo a instituição, seus colaboradores, terceiros contratados e subcontratados. Todos os relatos recebidos são registrados em sistema. São devidamente apurados com confidencialidade e sigilo, e tratados quando há procedência para as alegações.

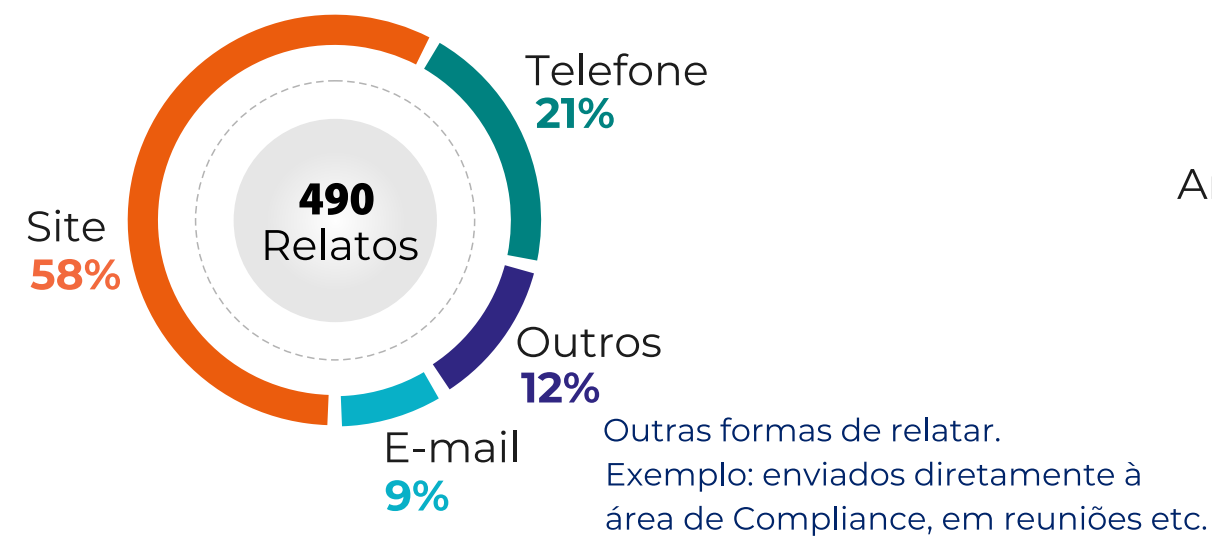
A Fundação Renova proíbe qualquer retaliação ao denunciante de boa-fé.

Em 2022, o Canal Confidencial recebeu **490 relatos**. Foram encerrados 469 registros. Todas as violações confirmadas geraram planos de ação. No ano, foram estabelecidos **102 planos de ação**.

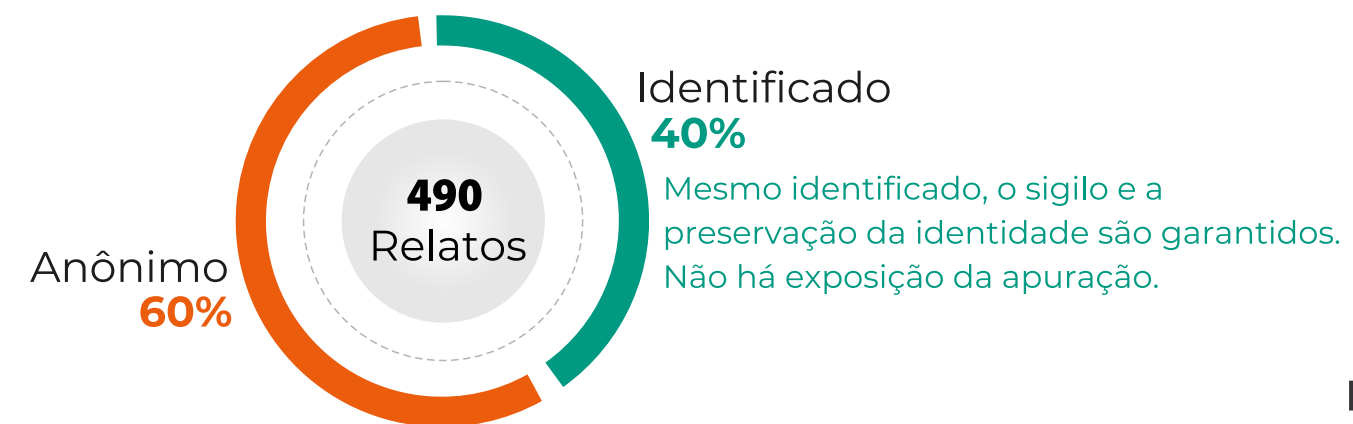


## Números relevantes

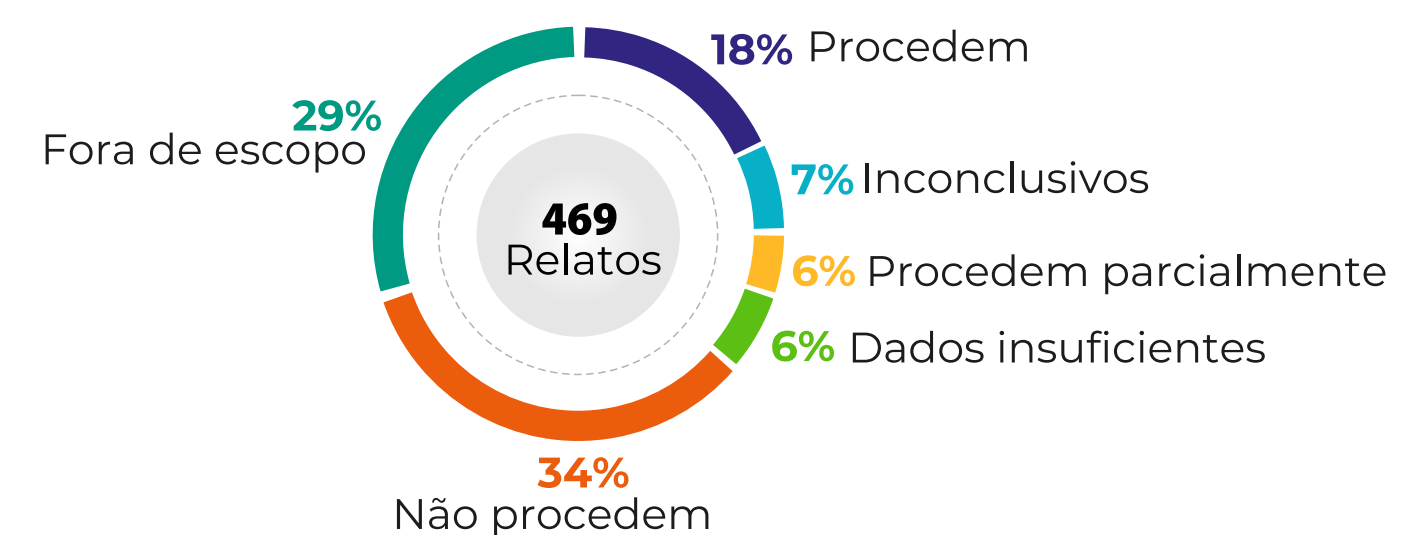
### Fontes de recebimento



### Formas de relatar



### Relatos encerrados



# GESTÃO DE CONSEQUÊNCIAS

O Programa de Integridade da Fundação Renova age com resposta sempre que é detectada uma não conformidade ou um desvio. A seguir, apresentamos os planos de ação relacionados ao Canal Confidencial. Eles são direcionados para tratar **relatos procedentes** ou parcialmente procedentes, como forma de remediação e prevenção de casos similares. Em 2022, foram acordados **102 planos de ação**.

## Planos de ação



Os desvios de conduta geram respostas para os responsáveis. A resposta adequada desencoraja essas práticas e reduz os impactos negativos.



FUNDAÇÃO  
**renova**

Gerência de Compliance e Auditoria